



Администрация Пермского муниципального округа Пермского края
Комитет имущественных отношений

РАСПОРЯЖЕНИЕ

24.04.2024

№ 1156

Об установлении публичного сервитута на часть земельных участков

В соответствии со ст. 23, гл. V.7 Земельного кодекса Российской Федерации, Федеральным законом от 25.10.2001 № 137-ФЗ «О введении в действие Земельного кодекса Российской Федерации», пп. 3.2.5 п. 3.2 разд. 3 Положения о комитете имущественных отношений администрации Пермского муниципального округа, утвержденного решением Думы Пермского муниципального округа Пермского края от 29.11.2022 № 48, на основании ходатайства публичного акционерного общества «Россети Урал» (ИНН 6671163413, ОГРН 1056604000970) (далее - ПАО «Россети Урал») от 09.04.2024 № 4388:

1. Установить в интересах ПАО «Россети Урал» публичный сервитут общей площадью 422 кв.м на часть земельных участков:

- с кадастровым номером 59:32:0680001:10925 (318 кв.м), расположенный по адресу: край Пермский, м.о. Пермский, с. Култаево, ул. Снежная, зу 15;
- с кадастровым номером 59:32:0680001:12382 (91 кв.м), расположенный по адресу: край Пермский, м.о. Пермский, с. Култаево, ул. Снежная, з/у 100д/1;
- с кадастровым номером 59:32:0680001:12392 (13 кв.м), расположенный по адресу: край Пермский, м.о. Пермский, с. Култаево, ул. Снежная, з/у 9а.

Цель: Подключение (технологическое присоединение) к сетям инженерно-технического обеспечения ПАО «Россети Урал» по объекту: «Строительство 2-х КЛ 0,4 кВ. Реконструкция РУ 0,4 кВ ТП-43243 для электроснабжения с. Култаево, Пермский район (4500089245)».

Срок: 49 лет.

2. Утвердить границы публичного сервитута земельного участка, указанного в п. 1 настоящего распоряжения, согласно прилагаемой схеме расположения границ публичного сервитута.

3. Срок, в течение которого использование указанного в п. 1 настоящего распоряжения земельного участка в соответствии с их разрешенным использованием будет невозможно или существенно затруднено в связи с осуществлением сервитута – не установлен.

4. Порядок установления зон с особыми условиями использования территорий и содержание ограничений прав на земельные участки в границах таких зон установлен Постановлением Правительства РФ от 24.02.2009 № 160 «О порядке установления охранных зон объектов электросетевого хозяйства и особых условий использования земельных участков, расположенных в границах таких зон».

5. Плата за публичный сервитут устанавливается в соответствии с п. 4 ст. 39.46 Земельного кодекса Российской Федерации, согласно приложению № 2 к настоящему распоряжению.

6. Комитету имущественных отношений администрации Пермского муниципального округа в течение 5 рабочих дней со дня подписания настоящего распоряжения:

6.1. направить настоящее распоряжение в Управление Федеральной службы государственной регистрации, кадастра и картографии по Пермскому краю;

6.2. направить настоящее распоряжение в ПАО «Россети Урал», а также сведения о лицах, являющихся правообладателями земельных участков, сведения о лицах, подавших заявления об учете их прав (обременений прав) на земельные участки, способах связи с ними, копии документов, подтверждающих права указанных лиц на земельный участок;

6.3. разместить настоящее распоряжение на официальном сайте Пермского муниципального округа в информационно-телекоммуникационной сети «Интернет» (www.permokrug.ru).

7. Настоящее распоряжение вступает в силу со дня его подписания.

8. Контроль исполнения распоряжения возложить на заместителя председателя комитета М.В. Королеву.

Председатель комитета

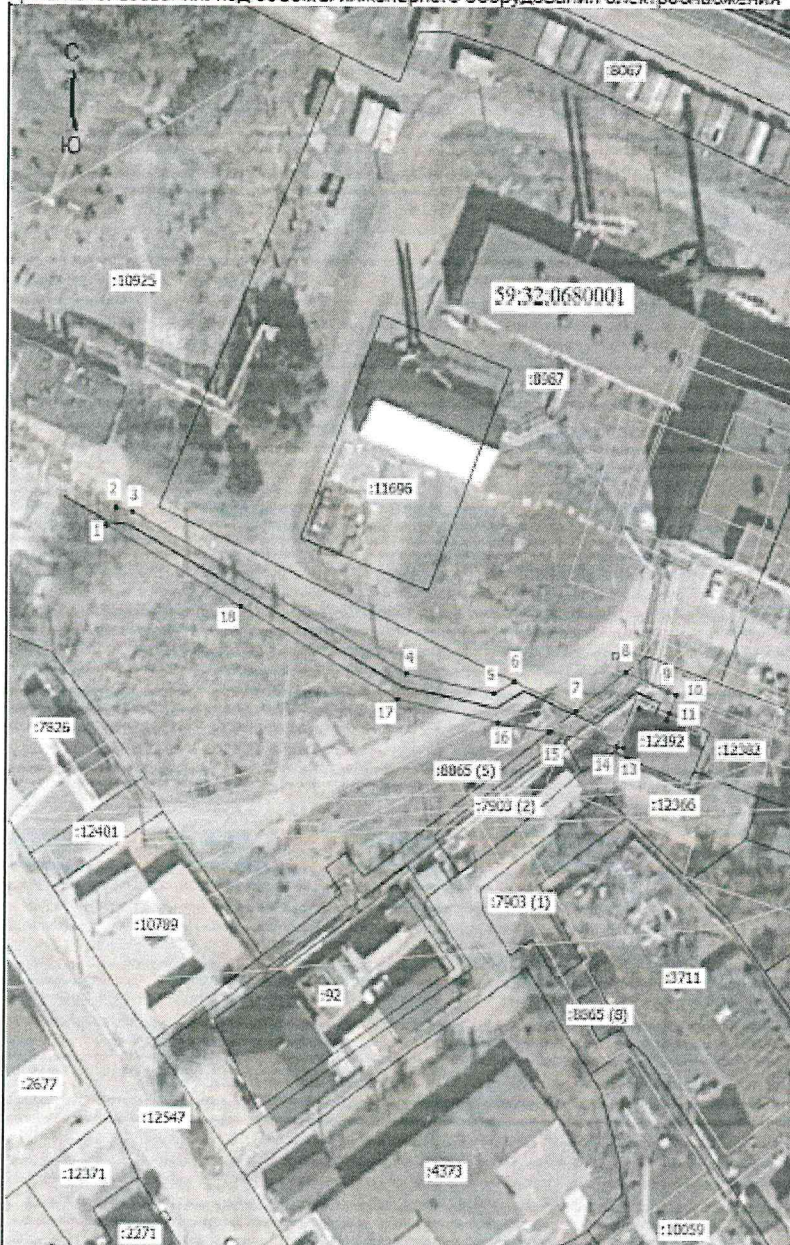


Е.А. Демидова

Приложение № 1
к распоряжению
комитета имущественных
отношений администрации
Пермского муниципального округа
от 24.04.2024 № 1156

СХЕМА РАСПОЛОЖЕНИЯ ГРАНИЦ ПУБЛИЧНОГО СЕРВИТУТА
«Строительство 2-х КЛ 0,4 кВ. Реконструкция РУ 0,4 кВ ТП-43243
для электроснабжения с. Култаево, Пермский район (4500089245)»

Местоположение объекта: Пермский край, Пермский муниципальный округ, с. Култаево
Площадь земель или части земельного участка, кв.м.: 422
Категория земель: земли населённых пунктов
Вид разрешенного использования земельного участка: -
Цель использования: под объекты инженерного оборудования электроснабжения



Координаты характерных точек (МСК-59, зона 2)		
№ п/п	X	Y
1	505571,87	2213912,59
2	505574,47	2213914,03
3	505573,91	2213916,85
4	505550,48	2213929,78
5	505547,58	2213973,41
6	505549,42	2213976,55
7	505546,08	2213986,14
8	505550,84	2213993,85
9	505547,48	2214001,80
10	505544,80	2214000,89
11	505543,79	2214000,27
12	505546,56	2213995,95
13	505539,73	2213993,55
14	505539,23	2213992,54
15	505542,04	2213982,08
16	505543,35	2213974,09
17	505546,89	2213958,38
18	505560,19	2213933,88
1	505571,87	2213912,59

Масштаб 1: 500

Условные обозначения

- — — — — - Граница кадастрового квартала
- — — — — - Граница земельного участка, согласно сведениям из ЕГРН
- — — — — - Граница зоны с особыми условиями использования
- — — — — - Граница публичного сервитута
- — — — — - Граница сооружения, планируемого к строительству
- 59:32:0680001 - Номер кадастрового квартала
- :11742 - Кадастровый номер земельного участка
- * - Обозначение новой характерной точки.

Расчет платы за публичный сервитут

Плата за публичный сервитут рассчитана в соответствии с п. 4 ст. 39.46 Земельного кодекса Российской Федерации на часть земельных участков:

1. с кадастровым номером **59:32:0680001:10925:**
 - Площадь земельного участка – 8678 кв.м.
 - Площадь земельного участка, обремененного сервитутом – 318 кв.м.
 - Кадастровая стоимость земельного участка – 2 156 830,12 руб.
 - Кадастровая стоимость земельного участка за кв.м. – 248,54 руб/кв.м.
 - Срок публичного сервитута – 49 лет
 - Стоимость платы за сервитут: $318 * 248,54 * 49 * 0,01\% = 387,28$ руб.
2. с кадастровым номером **59:32:0680001:12382:**
 - Площадь земельного участка – 1677 кв.м.
 - Площадь земельного участка, обремененного сервитутом – 91 кв.м.
 - Кадастровая стоимость земельного участка – 301,86 руб.
 - Кадастровая стоимость земельного участка за кв.м. – 0,18 руб/кв.м.
 - Срок публичного сервитута – 49 лет
 - Стоимость платы за сервитут: $91 * 0,18 * 49 * 0,01\% = 0,08$ руб.
3. с кадастровым номером **59:32:0680001:12392:**
 - Площадь земельного участка – 106 кв.м.
 - Площадь земельного участка, обремененного сервитутом – 13 кв.м.
 - Кадастровая стоимость земельного участка – 19,08 руб.
 - Кадастровая стоимость земельного участка за кв.м. – 0,18 руб/кв.м.
 - Срок публичного сервитута – 49 лет
 - Стоимость платы за сервитут: $13 * 0,18 * 49 * 0,01\% = 0,01$ руб.

Размер платы за весь срок сервитута – 387,37 рублей (Триста восемьдесят семь рублей 37 копеек)

Платежные реквизиты

для внесения платы за публичный сервитут

ИНН 5948066481 КПП 594801001

Наименование получателя Управление Федерального казначейства по Пермскому краю (Комитет имущественных отношений администрации Пермского муниципального округа)

Казначейский счет 03100643000000015600

Единый казначейский счет 40102810145370000048

Отделение Пермь Банка России // УФК по Пермскому краю г. Пермь

БИК 015773997 **ОКТМО** 57546000

назначение платежа плата за публичный сервитут распоряжение от 24.04.2024 № 1156

КБК 542 1 11 05 410 14 0000 120